

<https://doi.org/10.51301/ace.2024.i4.01>

About time and architecture

Yu.N. Smirnov^{1*}

Kyrgyz-Russian Slavic University named after B.N. Yeltsin, Bishkek, Kyrgyzstan

*Corresponding author: dryurismirnov50@yandex.ru

Abstract. The article examines the relationship between architecture and time. The author explores the phenomenon of time in the context of the architectural process and aesthetic perception. He notes that architecture, as an art, is inevitably connected with time and space. The author identifies time as a universal form of being of matter, which determines the duration of existence and the sequence of changes in material systems. At the same time, he emphasizes that each particular form of matter is limited. Smirnov connects architecture with music and other arts, which, as is known, imply a sequence in time. However, he doubts that architecture is completely devoid of this phenomenon. He believes that the architectural process and the embodiment of the idea in space are also related to the process of aesthetic perception that takes place in time. Thus, the article offers a new look at the relationship between architecture and time, arguing that architecture cannot be completely separated from the processes occurring in time. She invites readers to reflect on the influence of time on architectural creativity and its perception.

Keywords: *architecture, time, aesthetic perception, interrelation of processes.*

1. Введение

Широко известно сравнение архитектуры с застывшей музыкой. Однако следует поставить под сомнение тот факт, что архитектура лишена указанного в заглавии этой статьи второго, приписываемого музыке (а также литературе, танцу, театру и другим исполняемым во времени искусствам) феномена, или, в данном случае, одного из важнейших элементов — процесса эстетического восприятия того или иного воплощенного замысла, существующего во времени и окружающем его пространстве.

Известно также, что время — атрибут, всеобщая форма бытия материи, выражающая длительность бытия и последовательность смены состояний всех материальных систем и процессов в мире. Если вечность присуща всей природе в целом, то всякая конкретная форма материи ограничена и преходяща во времени. Всем временным отношениям во вселенной свойственна определенная длительность, представляющая собой последовательность и рядоположенность сменяющих друг друга моментов и состояний.

«Существо дома не стены и крыша, а то пространство, в котором живут» — одно из важнейших правил созданной великим американским архитектором Ф. Райтом органической архитектуры, основанной на этих словах, почерпнутых этим знаменитым зодчим из трактата Лао-цзы — древнекитайского философа конфуцианской школы, определяет необходимость совместного рассмотрения нами обеих категорий — времени и пространства — всеобщих форм бытия материи, ее важнейших атрибутов. Пространство есть форма бытия материи, характеризующая ее протяженность, структурность, сосуществование и взаимодействие элементов во всех материальных системах.

2. Основная часть

Одно из важнейших пространственно-временных состояний архитектуры связано с функциональным назначением (лат. *utilitas* пользой, согласно положению Витрувия о триединной сущности архитектуры: «Прочность, польза, красота») и его изменением во времени как самих объектов архитектуры, так и различных внутренних пространств их помещений — интерьеров. Полезность этих составляющих урбанизированные образования объектов и их комплексов на протяжении их существования различна в зависимости от их роли и функции, многократно меняющихся с течением и требованиями времени.

Подобная смена различных «ролей» и функциональных назначений может быть прослежена на примере таких зданий, как дворцы или храмы, на протяжении своего существования благодаря многочисленным перестройкам и социальным требованиям преобразованных сегодня в современные музейные или городские общественные комплексы, ратуши и прочие доминанты, своеобразные символы как городского ансамбля, так и атрибуты (в столичных городах) социально-политического управления государством, обществом.

Исключением могут стать монофункциональные комплексы гигантских монументальных культовых сооружений, в частности, зиккуратов восточных городов-деспотий азиатского Междуречья, мезо-американских пирамидальных сооружений или более чем четырех с половиной-тысячелетних пирамид Древнего Египта. По отношению к последним, известна древняя мудрость, которая в переводе с арабского звучит: «Всё вокруг боится времени, но само время боится пирамид». Геометрически совершенная, пропорционально выверенная композиция комплекса пирамид в Гизе обеспечила уди-

© 2024. Yu.N. Smirnov

<https://ace.journal.satbayev.university/>. Published by Satbayev University

This is an Open Access article distributed under the terms of the Creative Commons Attribution License (<http://creativecommons.org/licenses/by/4.0/>), which permits unrestricted reuse, distribution, and reproduction in any medium, provided the original work is properly cited.

вительную сохранность и многовековую продолжительность существования этого древнейшего мемориального комплекса, однако и в данном случае функциональное содержание самих и подобных объектов претерпело значительную метаморфозу от кульново-мемориального к современному научно-исследовательскому и туристическо-познавательному содержанию этих неизменных и «нерушимых» во времени пространственных форм (рисунок 1).

По мнению д. арх., профессора В. Н. Ткачёва, «Проблемы современной архитектуры, ее успехи и промахи будут оценены позже, а вот что касается ее истории, особенно древней, то представляется, что она нуждается в защите от хлынувшего потока мистических измышлений, никак не фильтруемых ни здравым смыслом, ни добытыми наукой знаниями, спекулирующих на действительно удивительном феномене мегалитических сооружений древности, отказывая предкам в способности точной подгонки друг к другу каменных блоков и адресуя признательность пришельцам с Ориона за техническую поддержку» [1].

Следует, однако, сделать оговорку, что гигантские геоглифы на плато Наска в Перу и недавно обнаруженных в степях Казахстана (2022), целый ряд найденных в гробницах фараонов и других древних захоронениях загадочных артефактов (включая «космические украшения», «черные ящики инопланетян», электролитическую установку для изготовления «живой» и «мертвой» воды и др.) барельефов (рисунок 2) и многие требующие разгадок артефакты и сюжеты (периода возведения сооружений зиккуратов, египетских и мезоамериканских пирамид) в различных местах обитания на нашей планете заставляют все же задуматься о возможности контактов наших далеких предков с представителями внеземных цивилизаций.

Кстати, многочисленные изображения сравнительно недавно открытого немецкими математиками топологически сложного символа вечности — листа или ленты Мёбиуса, речь об архитектурно-дизайнерском воплощении которой будет продолжена в тексте статьи, были найдены еще на ранних древнеримских фресках еще III века н. э. Хотя, датировка еще не найденных артефактов может значительно раздвинуть эти временные исторические рамки.

Но вернемся в сравнительно недавнюю по времени историю архитектуры. Крупнейший византийский православный собор Св. Софии (537) в Константинополе (ныне, в г. Стамбуле) после турецкого завоевания в 1453 году был достроен, реконструирован и успешно выполняет сегодня функции музея и мусульманской мечети Айя София; а более чем двухсот пятидесятилетний процесс (начиная с 1880-х годов) возведения Искупительного храма Св. Семейства (Саграда Фамилия) в Барселоне удивительным «гением места» — архитектором Антонио Гауди (рисунок 3) согласно одной из возможных версий (программы Международного творческого архитектурного конкурса, проводимого в конце 1980-х гг.) по завершении своего гарантирующего мир во всем мире возведения может стать храмом всех четырех известных в мире монотеистических религий.

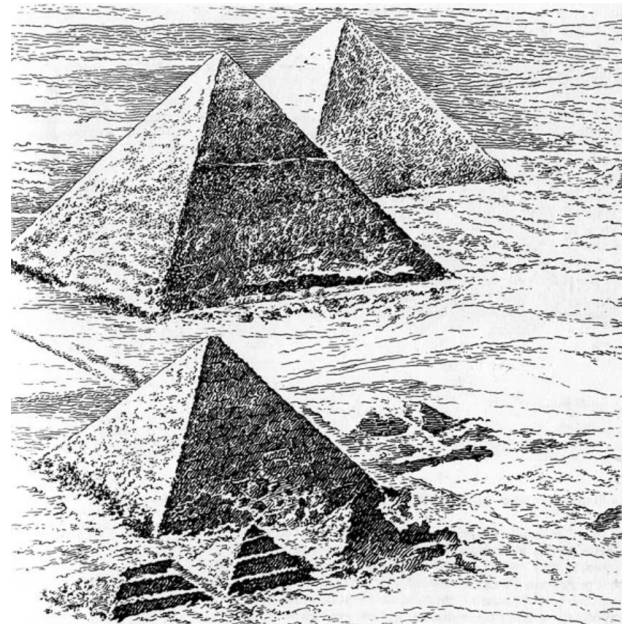


Рисунок 1. Общий вид комплекса египетских пирамид в Гизе периода Древнего царства; время возведения — середина III тыс. до н. э. [1]



Рисунок 2. Найденные в древних захоронениях и требующие своей разгадки изображения и черные ящики «инопланетян»

Как Барселона, так и Стамбул в этих примерах представляют собой, соответственно, город и столицу государств (Испанию и Турцию, соответственно) с особенно интенсивным развитием индустрии познавательных путешествий и современного туризма.

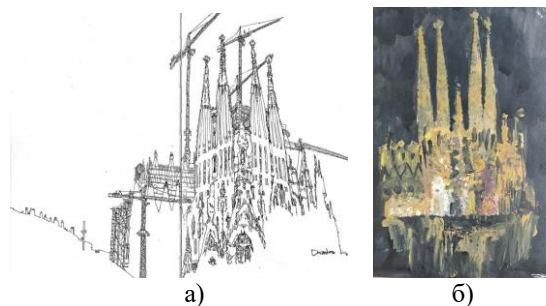


Рисунок 3. Возведение Искупительного храма Святого Семейства по проекту гениального зодчего А. Гауди в Барселоне (Испания): а – эскизный рисунок из блокнота зарисовок арх. Норберто Дорантеса (Dorantes); б – «Собор Св. Семейства в Барселоне ночью», эскиз Эрнеста Какитаева, ст. гр. ДАС-1-19 КРСУ

Весьма интересен также вопрос о зарождении во времени новых идей, изобретений и умозаключений. Хочу поделиться воспоминанием о личном общении с удивительным ученым, коллегой по университету (КРСУ), профессором А. А. Брудным. Во время беседы за круглым столом на одной из научных конференций (в конце 1990-х гг.) зашла речь об утверждении, что «Всё новое — это хорошо забытое старое». Арон Абрамович сказал тогда, что это не просто «старое», а возникшее порой еще в доисторические времена, и из глубины времени входящее в мир современности! В качестве примера он привел полет древнейшего летающего ящера — птеродактиля и современного дельтаплана. И в том, и в другом случае - это геометрия жесткого (а не машущего, ложно изображенного в кинофильме «Парк юрского периода») крыла, ловящего встречный поток ветра и опирающегося на него при подъеме к облакам. Возможно, если бы этот принцип был положен в основу многочисленных рисунков и чертежей летательных аппаратов Леонардо да Винчи, первый аэроплан появился бы еще в эпоху Ренессанса; хотя воздушные змеи еще со II-го века н. э. взмывали в небо над Китаем.

Мысль о написании этой статьи наступила у автора в связи с повторным (после долгого перерыва) обращением к ставшей сегодня раритетом увлекательной книге «Города будущего» М. Рагона [2], где, в частности, говорилось о вступлении человечества в период глобального досуга, рекреации и туризма, которую этот писатель, провидец и публицист назвал эпохой вступления в «эру новой кочевой цивилизации».

Однако, об этом чуть позднее, а пока — краткая выдержка из предисловия автора к его классическому, творческому и увлекательному труду: «Городская застройка Парижа 1966 года представляет собой каменную пустыню, прорезанную лабиринтом лишенных света улиц; ни единого деревца, накакой зелени!». И далее: «Несомненно, по сравнению с трущобами и «меблированными комнатами» новые крупные жилые комплексы являются прогрессом; однако они не показательны для современного градостроительства и архитектуры и уж, во всяком случае, к ним неприменимо понятие о градостроительстве и архитектуре как о синтезе науки и искусства. ...Сейчас, для того чтобы по-настоящему решать проблемы градостроительства, необходимо тщательно изучить все имеющиеся недостатки, учесть, что можно сделать, а что не должно иметь места, и суметь заглянуть в будущее».

Метаморфоза во времени касается абсолютно новой трактовки такой привычной для города функции, как перемещение и коммуникации в пределах того или иного городского квартала или их комплекса, расположенного, например, в Парижском предместье между площадью Звезды и Сен-Жермен-ан-лай. При этом автор описывает этот новый «город» в аспекте решения задачи его избавления от «вредоносного микроба» современных городов — автомобиля: «...люди машин не увидят. В городе предусмотрено несколько уровней. Скверы и бульвары будут устроены в виде висячих садов. Искусственно созданный уровень изолирует автомагистрали и стоянки для машин от жилья, места работы и пешеходов. ...Идею устройства «искусственных уровней» горячо отстаивал Марсель Лодс, один из пионеров новой архитектуры, автор первых крупных жилых комплексов, построенных

еще до второй мировой войны с использованием методов полносборного строительства (рисунок 4). Лодс ратовал за предоставление автотранспорту природного уровня земли и за возведение над ним искусственной, легкой и тонкой преднапряженной железобетонной плиты. Засыпанный тонким слоем грунта, на котором разбиты газоны, этот «искусственный уровень» предназначен исключительно для пешеходов. Поросший травой грунт обеспечивает звукоизоляцию; шум от проходящего транспорта не проникнет в пределы собственно города; для отвода выхлопных газов предусматриваются вытяжные каналы, выведенные выше крыши. Таким образом, город, по мысли зодчих, будет двухъярусным; один ярус предназначен для транспорта, другой — для пешеходов. ...Устройство искусственного уровня обеспечит создание крытых стоянок, которые вдвое дешевле обычных гаражей». Речь идет в этом случае о вполне реальной возможности «...создать искусственный рельеф и образовать искусственный ландшафт, вполне соизмеримый с природным».



Рисунок 4. Французский архитектор и урбанист Марсель Лодс за работой над проектом, 1930-е годы

Современные технологические инновации способны также высвободить время, посвященное и неблагодарному домашнему труду: «Автоматические распределители вымытой посуды, выстиранного и отжатого белья и продуктов питания избавят женщину от бесчисленных домашних хлопот. Глажение белья ...отойдет в область предания. Утюги, возможно, еще кое-где останутся, но только в качестве декоративных предметов, какими в наши дни служат африканские копья и стрелы. Белье будет немнущимся, а складки на брюках — вечными».

И многих других глобальных изменениях во времени говорится в архитектурно-провидческой книге М. Рагона: «В предвоенные годы (1936) мы были свидетелями первых опытов организации досуга, однако только после войны поняли прелесть привалов в случайных местах при свете костра, длительных поездок на велосипедах или пешеходных походов, отдых на безлюдных пляжах. Проблема досуга возникла лишь после тяжелых лет, когда все мысли были направлены на расширение производства и восстановление разрушенного. Она приобрела особую остроту в связи с тем, что столкнулась с массовыми еженедельными и сезонными перемещениями людей».

Эти массовые поездки неизбежно привели к тому, что вместо туристов-одиночек появились организованные туристские группы, выросли палаточные лагеря, сейчас наблюдается тенденция превращения таких лагерей в «клубы отпускников»; в недалеком будущем они превратятся в настоящие города отдыха, — пишет автор, признавая необходимость создания, еще совсем недавно казавшихся преждевременными специальных государственных структур и даже министерств по организации досуга. — В ту пору, когда досуг казался отдаленной перспективой, отдых в одиночестве не представлял трудностей. Сейчас, когда он стал общедоступным, возникла необходимость управлять потоком отпускников, одновременно отправляющихся в одном и том же направлении, стремящихся остановиться в одних и тех же гостиницах, загорать на одних и тех же пляжах и т.д.».

Происходящая в наши дни почти что повсеместная минимизация времени занятости на промышленных и сельскохозяйственных производствах, как и общее сокращение самих производственных циклов, их автоматизация, успешная реализация основных целей промышленной революции, информационный бум и всеобщая цифровая компьютеризация с выходом на создание все новых модификаций искусственного интеллекта приводит сегодня к значительному высвобождению времени на отдых, оздоровительно-рекреационную деятельность и туризм. Развитие культурно-развлекательного, курортно-оздоровительного, научно-исследовательского, этно-культурно-познавательного и других видов международного туризма приводит к значительному росту глобальных миграционных перемещений людей между городами, странами и континентами.

В период написания своей книги (во второй половине 1960-х гг.) М. Рагон приводит следующую статистику: «...в Швеции ежегодно строится 250 000 домов, где люди живут во время отпуска. Как полагают, в 1975 году во Франции строительство жилищ, предназначенных на время отпуска, составит 20% всего объема нового строительства».

Одновременно с этим происходит начало т. н. зеленого строительства, или, как говорит автор, человечество захватывает «культ зеленых насаждений», что подвергается серьезному обоснованию. «Зеленые насаждения и транспорт находятся в тесной взаимосвязи. Благодаря автомобилю природа, зеленые просторы стали более доступными горожанам; автомобиль помогает рассредоточить город. ...Проблема «жилье – место работы» превратится в проблему «жилье – место работы – место отдыха», «– и этому способствуют реальные тенденции структурного рассредоточения городов: если – «прежде дачные поселки располагались на расстоянии 25–30 километров от Парижа, ...с увеличением продолжительности отпусков они стали строиться на расстоянии, иногда даже превышающем 100 километров. ...Со временем, по мере уменьшения продолжительности рабочего времени 15 000–20 000 ежегодно строящихся ныне дач превратятся в основное место проживания горожан».

В конце концов, в разделе «Возврат к кочевому образу жизни» автор провозглашает новый этап наступления своеобразной «кочевой цивилизации»: «Массовые, коллективные переселения отпускников, палаточные городки, традиционные «пикники» американцев, огромные

еженедельные скопления людей в местах, где проводят «уик-энд» англичане, — всё это свидетельствует о том, что мы внезапно перескочили из эры прочно сложившегося оседлого образа жизни к эре кочевого образа жизни (или современной эре новой «кочевой цивилизации!» ЮС). Основным фактором возврата к кочевому образу жизни послужил автомобиль, этот замкнутый и подвижной кров, где человек чувствует себя как дома. Невольно возникает вопрос: не следует ли рассматривать это чуть ли не стадное чувство, влекущее к бегству из городов на время отпуска, как стимул к воскрешению духа «коллективных игр»?

М. Рагон заканчивает этот фрагмент вопросом, тогда как нынешнее время определило и место — живописный приозерный «интерьер» в прошлом кочевой страны — Кыргызстана [комплекс ипподрома и своеобразной «олимпийской» деревни в г. Чолпон-Ате (рисунок 5) на северном берегу живописного озера Иссык-Куль], который, начиная с 2018 года, по инициативе этой горной страны с древнейшими корнями мировой кочевой цивилизации избран своеобразной «Меккой» проведения ежегодных Международных игр кочевников, куда съезжаются зрители и спортсмены — как жители страны, так и гости — представители спортивных делегаций и многочисленные туристы из стран ближнего и дальнего зарубежья.



а)



б)

Рисунок 5. Архитектура и организация Международных национальных игр кочевников (МНИК) в 2020-х гг. по инициативе Кыргызстана: а – эмблема Игр, ставшая официальной для проведения IV МНИК в Турции (2023); б – общий вид выездки III Игр на фоне этно-городка «Кыркчын» из юрт в урочище Иссык-Кульской котловины (2020)

В ряде альпийских европейских стран в то время происходит настоящий бум возведения горно-рекреационных центров и комплексов, которую автор называет «лихорадочной погоней... за снегом»: «Из всех стран Западной Европы только во Франции сохранились неиспользованные районы со снежным покровом, где могут быть созданы базы зимнего спорта. Аналогичные районы в Швейцарии и Австрии давно оборудованы и эксплуатируются. Что же касается Италии и Германии, то их возможности крайне ограничены. Неосвоенные территории во Франции привлекают к себе внимание финансистов, надеющихся извлечь из них прибыль — речь идет если не о знаменитой «золотой лихорадке» XIX века, то ситуации, когда налицо — сильный ажиотаж вокруг снежных участков».

В книге приводятся как примеры застройки и обустройства лучших из них на средства представителей семьи миллионеров Ротшильдов, так и привлечение к проектированию объектов горнолыжного спорта и отдыха лучших коллективов архитекторов ...для планировки

и благоустройства долины Бельвиль (рисунок 6) был избран проект Кандилиса.

Архитектор Георгиос Кандилис стал также одним из авторов планировки и благоустройства зоны Лангедок–Руссильон, предназначенной для того, чтобы разгрузить Лазурный берег на юго-восточном побережье Средиземного моря во Франции. Для отпускников были разработаны дома с внутренними дворами (рисунок 8). «Для того, чтобы пути пешеходов и автомобилей не пересекались, Кандилис запроектировал в Баркаресе своего рода «пристани» для автомобилей — конечные остановки в жилых районах, имеющие целью предотвратить движение транспорта по всей территории города.



Рисунок 6. Общий вид фрагмента застройки горнолыжного центра Бельвиль (Франция). Арх. Кандилис

«...Первоочередным мероприятием, связанным с планировкой и благоустройством зоны Лангедок–Руссильон, было отчуждение большого числа земельных участков ...для нужд отдыхающих — это ли не явный признак того, что положено начало эпохе досуга!» — восклицает автор.

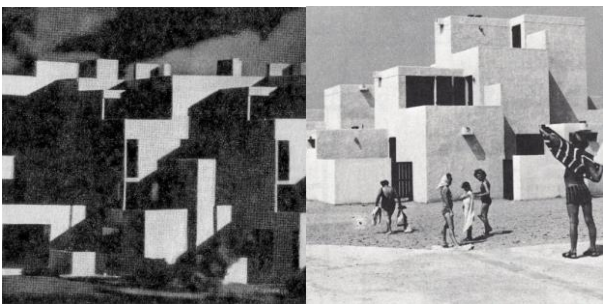


Рисунок 7. Дома для отпускников в Баркаресе. Арх. Кандилис. Игра разных уровней, света и тени

Архитектурная фирма в составе Кандилис–Йосич–Вудс разработала также интересный проект спутника Парижа — города Тулуз-ле-Мирай (рисунок 8), применив выразительную и рациональную гексагональную планировочную сетку многоэтажных зданий, насыщенные инженерно-технологические каркасно-планировочные ходы и широкое применение ковровой

малоэтажной застройкой, создающих значительную плотность при контрастном чередовании открытых и полузакрытых ансамблей городских интерьеров. В планировочной структуре города-спутника достигнуто полное разделение пешеходного и транспортного потоков [3].

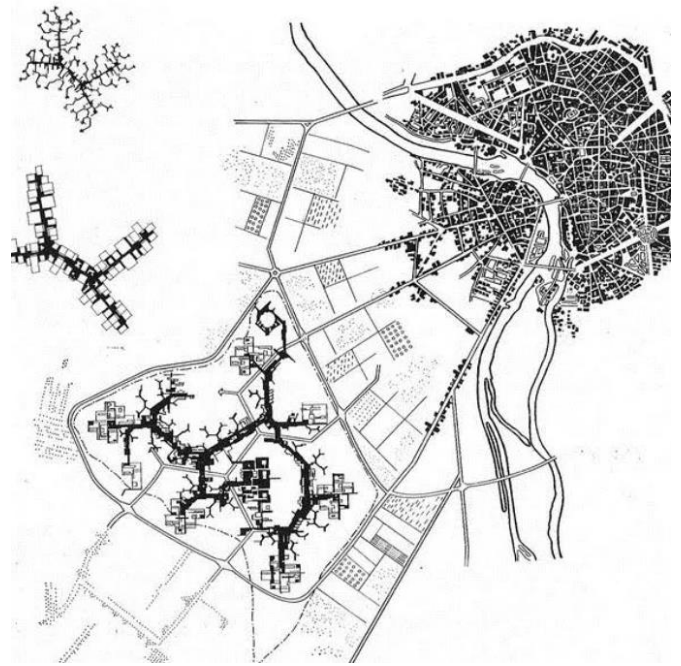


Рисунок 8. Схема планировки города-спутника Тулуз-ле-Мирай: слева внизу относительно центра Парижа — справа вверх, вверх слева — схемы транспортных проездов и (ниже) блокировки модулей-ячеек застройки. Авторы: арх. группа Кандилис–Йосич–Вудс. Рисунок из книги «Стать архитектором» Кандилиса [4]

Большинство тенденций, основанных в период написания провидческой работы в 1970-е бурлящие фантазиями годы с течением времени становятся реальными принципами градостроительной организации, с большим трудом прокладывающими свою колею в сложный современный период, когда «поле реализации наиболее креативных потенциалов общества архитектура адекватно отображает и партикулярную организованность имперских ансамблей, и стихийную коагуляцию («спекание» в агломерации, конурбации и т. д., ЮС) городов. Сопоставление истории и современности убеждает в синхронности существования того и другого, особенно в настоящее время, когда социальные градостроительные программы порой беззащитно попираются частным капиталом, имеющим свои понятия о целесообразности законов урбанистики, и его лобби во властных структурах» [1].

Время заставляет иными глазами взглянуть сегодня и на сами города «...как средоточие политической, экономической и культурной деятельности и превратить всего лишь в одну из форм объединения людей (именно такая картина наблюдается, например, в ходе эволюции градостроительства в США)» - пишет Жан-Клод Бернар, автор проекта «Тотального города» [в котором город — не конгломерат дорог, зданий, площадей и улиц, а единый интегрированный объем (рисунок 9), противопоставленный природному окружению], удостоенного Первой Римской премии (Гран-при, 1960) по архитектуре.

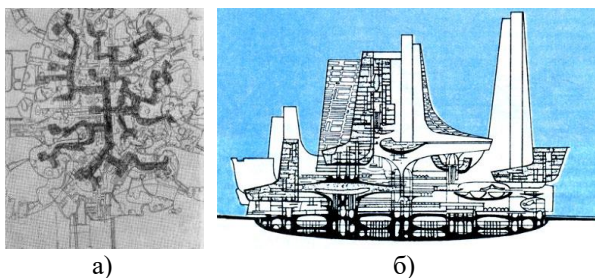


Рисунок 9. Конкурсный проект «Тотального города» на 600 000 жителей французского архитектора-градостроителя Жан-Клода Бернара (1960): а – план города; б – разрез, рисунок из книги «Мир архитектуры: Язык архитектуры» А. Э. Гутнова и В. Л. Глазычева [5]

И далее: «Упразднение какого-либо из назначений города вполне возможно. Мы располагаем достаточными транспортными средствами, чтобы не считаться с расстояниями. У многих имеются собственные дома с участком, где протекает их частная жизнь, а детей доставляют в школы на автобусах, чем снимают проблему размещения школ. ...С другой стороны, такое разделение функций не повышает рентабельности общественного транспорта и лишь увеличивает число частных машин и способствует расширению дорожной сети. Время подтверждает правоту высказанного автором проекта поставленного диагноза, и последствия этого урбанистического заболевания во многих случаях рождает многочисленные «метастазы», каков же должен быть метод лечения? Бернар вполне доказательно и убедительно рассуждает. ...Во все времена культура складывалась лишь после создания городов. Существует область деятельности человека, которая может развиваться только в городах, — это область культуры. Стремление к художественной деятельности и соперничество на поприще духовной деятельности возможны только там, где имеются художественные памятники и коллекции, крупные библиотеки и архивы, только там, где есть возможность получить высшее образование и в дальнейшем его совершенствовать. Медицину по-настоящему можно изучать там, где имеются больницы. Хорошим инженером или научным работником можно стать там, где сосредоточены разнообразные экспериментальные лаборатории, где достаточно места для работы и приобретения опыта. В этом преимущественно и заключается назначение города».

Очевидность высказанной Бернаром мысли не помешала профессору П. Кастексу всё же сделать вывод о том, что «мы живем в век «машинной цивилизации», которая пока не сумела по-настоящему обратить всю мощь механизмов на благо человеку. Мы до сих пор живем в городах, зародившихся в первые годы формирования городской жизни; ...Наши города всего лишь чудовища, страдающие элифантиазом (слоновой болезнью, ЮС). Они исчезнут, как в свое время исчезли динозавры, своего рода ошибка природы, ибо строение этих доисторических животных не соответствовало их росту. Однако крупные агломерации не исчезнут — изменится лишь их структура, и они будут лучше соответствовать образу жизни людей».

Меняется во времени и внешний вид, характер благоустройства, застройки и озеленения городских интерьеров, как сохранившихся во времени (рисунок 10), так и

обновляемых как вновь застраиваемыми объемами и малыми архитектурными формами, включая современные уникальные доминанты зданий и сооружений.



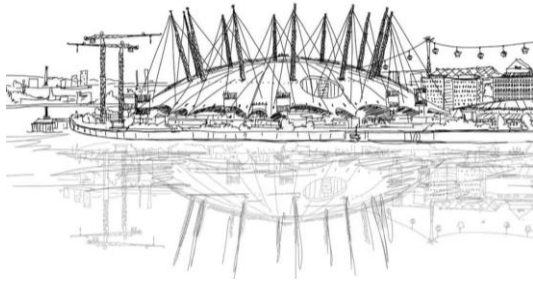
Рисунок 10. Обицый вид «интерьера» сохранившейся улицы периода Эдо (1603–1868) в Японии / Эл. ресурс: https://newrezume.org/load/12-1-0-7544?utm_source=email

Подобным объектом в лондонском районе Гринвич в начале XXI века стал Купол тысячелетия арх. Ричарда Роджерса (рисунок 11, а-г). «Millennium Dome уникален. О его масштабах можно судить по тому, что из космоса видны только два сооружения на Земле: Великая Китайская стена и Купол Тысячелетия. Купол занимает порядка 8 гектаров, длина его окружности составляет километр, а обойти здание можно минимум за 15 минут. На такой площади могли бы разместиться два больших стадиона или 13 строений размером с Ройял-Альберт-Холл. Самым ярким и необычным элементом этого архитектурного сооружения является крыша, представляющая собой огромную конструкцию белого цвета, которая формой напоминает яичную скорлупу. Крышу удерживают 12 стальных мачт. С этих опор свисает трос общей длиной свыше 70 километров. Именно трос придает куполу необходимую форму и поддерживает конструкцию».

При всей удивительной значительности, уникальности и эффективности формы возведенный объект вызвал неоднозначную реакцию пользователей, в основном, жителей Лондона в связи с проблемами невысокой посещаемости комплекса, значительной дороговизной и небезопасностью эксплуатации (рисунок 11, г), а также критикой ряда представителей общественности как воинствующих хранителей архитектурных вкусов и традиций. Кстати, последнего с лихвой хватало еще в первоначальный период «врастания» в силуэт Парижа его архитектурно-инженерной и главной градостроительной доминанты — знаменитой Эйфелевой башни.

Однако, порой даже прозаический и сравнительно краткий по времени процесс обыкновенного «приведения в порядок» или упорядочивания — влажной или сухой уборки газонов и покрытий дорог, проездов, тропинок и тротуаров городских интерьеров; обыкновенной окраски, отделки и ремонта пола, потолка и стен интерьеров помещений, эпизодической перестановка мебели и вдумчивой расстановки аксессуаров, деталей и предмет-

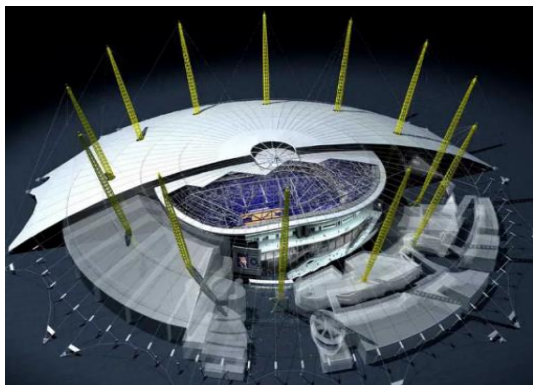
ного наполнения помещений — бывает вполне достаточно, чтобы улучшить комфорт, облик и эстетику интерьера того или иного фрагмента пространства города, комплекса, объекта архитектурно-дизайнерской разработки.



а)



б)



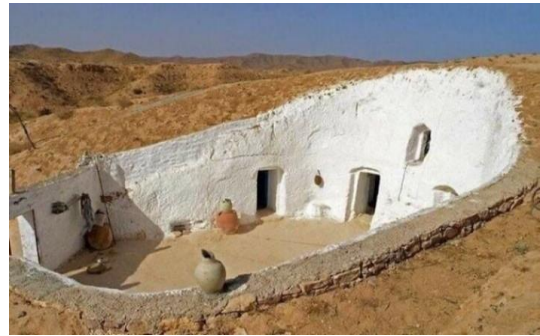
в)



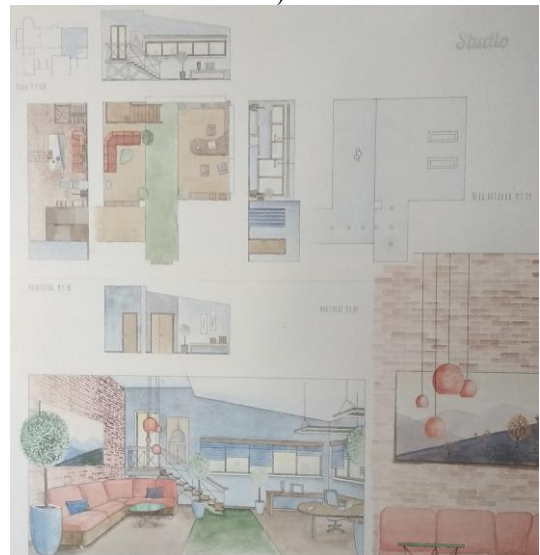
г)

Рисунок 11. Общий вид и детали фрагмента лондонского среднего интерьера в районе Гринвич с Куполом Тысячелетия (Millennium Dome). Арх. Ричард Дж. Роджерс: а – общий вид; б – фрагмент обходной галереи с базами стометровых мачт; в – вариант расположения внутренних объемов и помещений комплекса; г – последствия стихийного бедствия (сильного урагана), произошедшего в середине февраля 2022 года

Поэтому наряду с благоустройством, застройкой, планировкой и озеленением интерьеров городов огромная роль отводится последующей безопасной, стабильной и экологически целесообразной эксплуатации во времени создаваемых архитекторами и урбанистами антропогенных пространств — как «open to sky space открытых в небеса англ.» средовых интерьеров, так и классических интерьеров помещений (рисунок 12, а, б), образующих мир нашего поднебесного мира – экоса, с его необходимыми для комфортного обитания людей атрибутами [6].



а)



б)

Рисунок 12. Общий вид двора древнего жилища в условиях аридного климата пустыни (а) и пример разработки классического интерьера помещения (б) «гибридного» дома; а – традиционный средневековый пещерный дом с внутренним двором, найден в пустыне Ливии / Эл. ресурс: https://newrezume.org/load/12-1-0-7544?utm_source=email; б – интерьер гибридного помещения арт-студии жилого дома, студент 2-го курса Дмитрий Богданов, рук. д. арх., проф. Ю. Смирнов

Это же касается упорядочивания, периодического капитального или «косметического» ремонта и даже элементарной санитарной очистки интерьера с целью создания красивого, выразительного и рационального (согласно все той же, хотя и чуть видоизмененной Витрувианской триаде) внутреннего пространства безопасной, комфортной и экологичной среды нашего обитания.

Категория времени сегодня во многом становится определяющей в связи с формированием динамичной методологии проектирования в наши все более сжимающиеся рамки развития High Tech (англ. высоких техно-

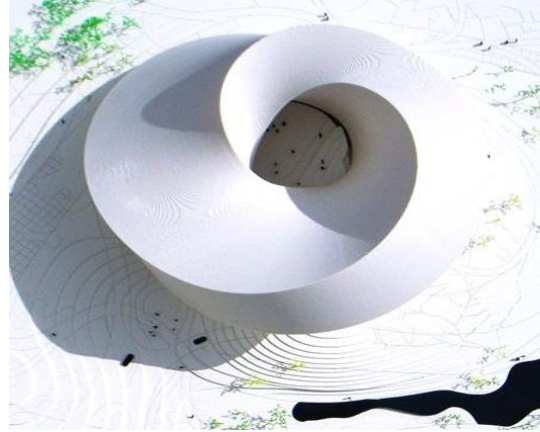
логий). По словам известного датского архитектора Бьярке Ингельса, пожалуй, настоящего «Илона Маска» в современной архитектуре, «... наши города и здания не являются совершенными — они такие, какие они есть, потому что это всё то, чего мы достигли на сегодняшний день. Это наивысшие усилия наших предков и других жителей планеты. И если у их произведений есть недостатки, мы должны продолжить усилия, продолжить с того места, на котором они остановились, и создать мир, который мы хотим видеть для себя и наших детей. ...Мы никогда не начинаем с нуля. У нас есть планета с климатом и ландшафтами, биомассой и минералами. Исходя из этих условий, мы добавляем и вычитаем, адаптируем и эволюционируем, модифицируем материю и манипулируем ею, чтобы достичь условий, еще более благоприятных для жизни. ... Как мы можем использовать ограничения — в качестве критериев проектирования — и, в духе Дзен, превратить сопротивление, с которым мы сталкиваемся, в движущую силу нашего дизайна? Архитектура, как и повествование, стремится к конфликту. Чем больше препятствие, тем интереснее дизайн или проект, который его преодолевает» [7]. В качестве иллюстрации следует привести пример также связанной с темой времени корпуса здания библиотеки в столице Казахстана г. Астане в форме ленты Мёбиуса по проекту группы Ингельса BIG (Bjarke Ingels Group) (рисунок 13).

3. Заключение

Вот почему архитектуру как летопись мировой культуры, искусства и науки, а также образцов архитектурного дизайна в его лучших проявлениях с полным правом следует отнести не столько к «застывшей», сколько к воспринимаемой не одним лишь зрением, но и всеми иными органами наших ответственных за эстетику чувств как к выразительно звучащей, гармоничной и красивой музыке, поэзии или порой даже обыкновенной «прозе» нашего объемно-пространственного окружения на земле, исполняемых во времени. Все это относится также и к организации самого процесса архитектурного и архитектурно-дизайнерского проектирования.



а)



б)

Рисунок 13. По ленте Мёбиуса среди книг: проект Национальной библиотеки Казахстана в г. Астане / BIG – группа арх. Бьярке Ингельса: а – чертеж главного фасада; б – общий вид макета сверху

References / Литература

- [1] Gol'dshtejn, A.F. (1979). *Zodchestvo: Kniga dlja uchashhihsja starshih klassov. Moskva: Izdatel'stvo «Prosveshhenie»*
- [2] Tkachjov, V.N. (2013). Fenomen vremeni v arhitekture. *Vestnik MGSU, (2), 29–36*
- [3] Ragon, Mishel'. (1969). *Goroda budushhego. M.: Izdatel'stvo «Mir»*
- [4] Kandilis, Zh. (1979). *Stat' arhitektorom. M.: Strojizdat*
- [5] Gutnov, A.Je. & Glazychev, V.L. (1990). *Mir arhitektury: Lico goroda. Moskva: Molodaja gvardija (Evrika)*
- [6] Smirnov, Ju.N. (2005). *Arhitekturnoe formirovanie pri-rodno-antropogennoj sredy. Bishkek: Ilim*
- [7] Bjarke, Ingels. (2021). *Hot to Cold: An Odyssey of Architectural Adaptation. BIG Bjarke Ingels Group: Taschen*

Уақыт және сәулет туралы

Ю.Н. Смирнов^{1*}

Б.Н. Ельцин атындағы Қырғыз-Ресей Славян Университеті, Бішкек, Қырғызстан

*Корреспонденция үшін автор: dryurismirnov50@yandex.ru

Андатпа. Мақалада сәулет пен уақыт арасындағы байланыс қарастырылады. Автор уақыт құбылысын архитектуралық процесс пен эстетикалық қабылдау контекстінде зерттейді. Ол сәулет өнері ретінде уақыт пен кеңістікпен сөзсіз байланысты екенін атап өтті. Автор уақытты материалдық жүйелердегі өзгерістердің ұзақтығы мен дәйектілігін анықтайтын материяның жалпы формасы ретінде бөледі. Сонымен бірге, ол материяның әрбір нақты формасы шектелуі екенін баса айтады. Смирнов архитектураны музыкамен және уақыт бойынша бірізділікті білдіретін басқа өнермен байланыстырады. Алайда, ол архитектураның бұл құбылыстан мүлдем айырылғанына күмәнданады. Оның пайымдауынша, архитектуралық процесс және дизайнды кеңістікте жүзеге асыру уақыт өте келе болатын эстетикалық қабылдау процесімен байланысты. Осылайша-зом, мақала сәулет пен уақыт арасындағы қарым-қатынасқа жаңа көзқарас ұсынады, бұл архитектураны уақыт өте келе болып жатқан процестерден толығымен бөлуге болмайды. Ол оқырмандарды уақыттың сәулеттік шығармашылыққа және оны қабылдауға әсері туралы ойлауға шақырады.

Негізгі сөздер: сәулет, уақыт, эстетикалық қабылдау, процестердің байланысы.

О времени и архитектуре

Ю.Н. Смирнов^{1*}

Кыргызско-Российский Славянский университет имени Б.Н. Ельцина, Бишкек, Кыргызстан

*Автор для корреспонденции: dryurismirnov50@yandex.ru

Аннотация. В статье рассматривается связь между архитектурой и временем. Автор исследует феномен времени в контексте архитектурного процесса и эстетического восприятия. Он отмечает, что архитектура, как искусство, неизбежно связана со временем и пространством. Автор выделяет время как всеобщую форму бытия материи, которая определяет длительность существования и последовательность изменений в материальных системах. В то же время, он подчеркивает, что каждая конкретная форма материи ограничена. Смирнов связывает архитектуру с музыкой и другими искусствами, которые, как известно, подразумевают последовательность во времени. Однако он сомневается в том, что архитектура полностью лишена этого феномена. Он считает, что архитектурный процесс и воплощение замысла в пространстве также связаны с процессом эстетического восприятия, который происходит во времени. Таким образом, статья предлагает новый взгляд на взаимосвязь между архитектурой и временем, аргументируя, что архитектура не может быть полностью отделена от процессов, происходящих во времени. Она приглашает читателей задуматься о влиянии времени на архитектурное творчество и его восприятие.

Ключевые слова: архитектура, время, эстетическое восприятие, взаимосвязь, процесс.

Received: 23 August 2024

Accepted: 16 December 2024

Available online: 31 December 2024